

Université de Rennes  
Marché de nettoyage des locaux  
CCTP lot ENSSAT (22300 Lannion)

## Table des matières

<b>I. Présentation de l'opération et de son environnement .....</b>	<b>3</b>
<b>II. Description des locaux à entretenir .....</b>	<b>3</b>
Connaissance des lieux .....	3
<b>III. Description et fréquence des prestations .....</b>	<b>3</b>
<b>IV. Périodes de fermeture et horaires d'intervention .....</b>	<b>4</b>
IV.1. Périodes de fermeture annuelle : .....	4
IV.2. Horaires d'intervention : .....	4
<b>V. Conditions d'exécution .....</b>	<b>4</b>
V.1. Liste des personnels intervenants : .....	4
V.2. Planning hebdomadaire : .....	4
V.3. Intervention en salle blanche : .....	4
V.4. Traitement des déchets banals : .....	4
V.5. Sécurité des usagers et des agents de propreté : .....	5
V.6. Fournitures comprises dans le marché : .....	5
V.7. Locaux mis à disposition des agents de propreté : .....	5
V.8. Impact environnemental des produits utilisés : .....	5
V.9. Suivi du marché : .....	5
<b>VI. Contenu de l'offre .....</b>	<b>5</b>
<b>ANNEXE 1</b> Niveau de prestation et périodicité .....	7
<b>ANNEXE 2</b> Localisation sur plans des différentes fréquences de nettoyage .....	8
<b>ANNEXE 3</b> Localisation sur plans des différents revêtements de sols .....	9
<b>ANNEXE 4</b> Attestation de visite .....	10

## I. Présentation de l'opération et de son environnement

Les stipulations du présent lot concernent les prestations de nettoyage des locaux de l'ENSSAT (Ecole Nationale Supérieure des Sciences Appliquées et de Technologie), composante de l'Université de Rennes.

Adresse : ENSSAT  
6, rue de Kerampont  
B.P. 80518  
22305 LANNION CEDEX

Les prestations demandées comprennent :

- le nettoyage des locaux, y compris les surfaces vitrées et leurs châssis, ainsi que la face apparente des bouches de VMC ;
- la fourniture des consommables sanitaires.

Le marché est un contrat avec obligation de résultat.

Les personnes chargées du suivi technique de cette opération sont :

Gaëlle Choubard : [gaelle.choubard@enssat.fr](mailto:gaelle.choubard@enssat.fr), 02.96.46.90.32 / 06.58.37.47.17  
Serge Le Flécher : [serge.le-flecher@enssat.fr](mailto:serge.le-flecher@enssat.fr), 02.96.46.90.14 / 06.30.52.82.81

## II. Description des locaux à entretenir

Les locaux concernés par ce marché hébergent des activités d'enseignement et de recherche et sont répartis sur 3 bâtiments espacés de 200 à 300m l'un de l'autre pour une surface de plancher de 13000 m<sup>2</sup>.

Ils comportent, entre autres, des salles de travaux pratiques, 2 amphithéâtres, des laboratoires dont une salle blanche.

Les bâtiments concernés par ces travaux sont classés en ERP de 3<sup>ème</sup> catégorie.

L'accès aux bâtiments est contrôlé par badge.

Les plans des 3 bâtiments sont fournis en annexe 2 du présent lot.

### Connaissance des lieux

Les entreprises candidates sont réputées avoir vérifié le contenu de ce document et avoir pris connaissance:

- de la configuration des locaux,
- des contraintes dues à leur destination,
- de la nature des locaux et surfaces dont elles doivent assurer le nettoyage,
- des conditions particulières d'accès aux bâtiments.

La visite des locaux est obligatoire et sera organisée sur rendez-vous pris auprès des référents techniques mentionnés dans le chapitre I.

## III. Description et fréquence des prestations

La nature et la fréquence des prestations sont décrites dans l'annexe 1 du présent lot.  
Le prestataire a une obligation de résultat en termes de qualité de ménage et de fréquence de prestations.

## Marché de nettoyage des locaux CCTP lot ENSSAT- 22300 LANNION

Le nettoyage approfondi des sols des salles de cours et des moquettes se fait en période de fermeture estivale.

Le lavage des vitres des façades est à faire une fois par an en période de fermeture estivale, entre le 1<sup>er</sup> août et le 20 août.

### **IV. Périodes de fermeture et horaires d'intervention**

#### **IV.1. Périodes de fermeture annuelle :**

L'ENSSAT est fermée 2 fois par an :

- 2 semaines pendant les congés de Noël,
- 3 à 5 semaines pendant les congés d'été.

Pour le bâtiment 2, la période de fermeture estivale s'étale sur 6 à 8 semaines.

#### **IV.2. Horaires d'intervention :**

Les horaires d'intervention des agents de propreté devront se faire entre 7h30 et 21h00 du lundi au vendredi en respectant les contraintes suivantes :

- Pas d'intervention dans les salles de cours lorsqu'elles sont occupées pour des enseignements.
- Intervention dans les bureaux après 17h.

### **V. Conditions d'exécution**

#### **V.1. Liste des personnels intervenants :**

Compte tenu des activités de recherche de l'ENSSAT, l'accès aux locaux est contrôlé et, pour certains espaces, soumis à autorisation ministérielle. À cette fin, l'entreprise titulaire devra communiquer, chaque année, la liste de ses personnels intervenant sur site.

Cette liste devra préciser les renseignements figurant sur la carte d'identité ainsi que le type de leur contrat de travail.

En cas de modification des équipes d'intervention en cours d'année, la mise à jour de cette liste devra être communiquée à l'ENSSAT.

#### **V.2. Planning hebdomadaire :**

Le titulaire du marché devra fournir annuellement le planning hebdomadaire de ses interventions sur les différents bâtiments ainsi que ses mises à jour éventuelles.

#### **V.3. Intervention en salle blanche :**

Il est porté à l'attention des entreprises candidates que les opérations de nettoyage des pièces de la salle blanche ne peuvent être confiées qu'à des intervenants formés aux contraintes du nettoyage de ce type de salle : port de vêtements appropriés, utilisation de produits et d'appareils adaptés, protocoles de nettoyage spécifique en fonction de la classe d'empoussièrément toléré.

#### **V.4. Traitement des déchets banals :**

Les locaux de l'Enssat sont équipés de corbeilles ou bacs dédiés aux déchets à incinérer et d'autres réservées aux déchets recyclables ou à composter. Ces poubelles sont localisées dans les bureaux, les salles de cours et d'expérimentation, les salles de réunion, les cafétérias et salles de pause, les circulations.

Les équipes de nettoyage ont la charge :

- de collecter distinctement les contenus des différents types de corbeilles,

## Marché de nettoyage des locaux CCTP lot ENSSAT- 22300 LANNION

- d'évacuer régulièrement les contenus collectés vers les conteneurs extérieurs dédiés, ou vers les composteurs implantés dans les cours intérieures,
- de sortir sur le trottoir, une fois/semaine, les grands conteneurs extérieurs uniquement lorsqu'ils sont bien remplis (la redevance déchets est facturée au nombre de conteneurs vidés).
- d'informer le correspondant technique de l'ENSSAT en cas de mauvaise qualité du tri sélectif.

### **V.5. Sécurité des usagers et des agents de propreté :**

Dès la mise en application du nouveau marché, un plan de prévention sera rédigé avec le titulaire, afin de lister les risques liés à la prestation de nettoyage et de définir les mesures de prévention associées.

Ce document traitera notamment des points suivants : risques de glissades sur les sols humides, nocivité des produits de nettoyage utilisés, risques de chutes lors du lavage des vitrages extérieurs, risques liés à l'intervention dans les ateliers et salles d'expérimentation.

### **V.6. Fournitures comprises dans le marché :**

Le titulaire du marché est responsable des distributeurs (savon, essuie-mains et papier toilette), des tapis anti-poussière (paillasons) et des brosettes pour WC, qu'il installe dans les locaux concernés, en fonction des besoins, au début du marché et qu'il remplace au fil de l'eau, en fonction de leur détérioration. Il est également responsable, dans ces lieux, de la fourniture des produits d'hygiène durant tout le marché, quelle que soit la consommation annuelle constatée. Ces approvisionnements et renouvellements ne peuvent faire l'objet d'une facturation hors marché.

Il est porté à l'attention des candidats que les produits de désinfection des mobiliers doivent être de type virucide efficace contre la COVID-19.

### **V.7. Locaux mis à disposition des agents de propreté :**

Des locaux sont mis à disposition des agents de propreté sur chacun des 3 bâtiments de l'ENSSAT.

### **V.8. Impact environnemental et sanitaire des produits utilisés :**

Les produits utilisés pour le nettoyage et pour l'approvisionnement des distributeurs de papier et de savon devront être choisis de manière à limiter au maximum leur impact environnemental et sanitaire.

Les labels ou certifications environnementaux détenus par ces produits devront être mentionnés.

### **V.9. Suivi du marché :**

L'équipe d'intervention devra être encadrée par un chef d'équipe maîtrisant correctement le français écrit et parlé.

La prestation sera évaluée relativement à l'obligation de résultat.

Le prestataire organisera ses visites d'auto-contrôle de façon à atteindre cette obligation.

Des contrôles contradictoires seront organisés à l'initiative du prestataire ou de l'Enssat.

## **VI. Contenu de l'offre**

L'offre des entreprises candidates devra impérativement comporter :

1. Le coût annuel de la prestation.
2. Les moyens humains prévus et les horaires d'intervention.
3. La traduction du marché en termes d'emplois de travailleurs handicapés, cette traduction devant être exprimée en nombre d'équivalent temps plein sur l'année.

Marché de nettoyage des locaux  
CCTP lot ENSSAT- 22300 LANNION

4. Des éléments permettant d'apprécier la compétence de l'entreprise vis-à-vis des spécificités des interventions de nettoyage en salle blanche. La présentation d'une attestation de compétence dans le domaine est souhaitable.
5. Les engagements de l'entreprise en matière de responsabilité sociétale et environnementale en mettant en avant les labels et certifications détenues.
6. Le mémoire technique des équipements et produits utilisés. Ce document devra mettre en évidence les labels écologiques et environnementaux et comprendra les fiches de sécurité des produits utilisés.

# ANNEXE 1

## Niveau de prestation et périodicité

Niveau de prestation et périodicité (tous bâtiments)

	Qualité du résultat demandé sur l'aspect et l'hygiène	SOLS		MOBILIER	Récurage et désinfection des équipements sanitaires. Approvisionnement des distributeurs	Nettoyage des miroirs	Nettoyage et désinfection des fours micro-ondes	Contrôle et nettoyage (si besoin) des vitrages, murs, portes, plinthes et goulottes, des rampes, des poignées et des interrupteurs	Lavage des vitres (2 faces) et encadrements	Lavage des bouches de VMC (2)
		Enlèvement des détrituts, dépoussiérage des paillassons, dépoussiérage et lavage des sols, vidages des corbeilles (1) et des cendriers	Nettoyage en profondeur des sols et paillassons	Dépoussiérage et nettoyage du mobilier, des écrans d'ordinateur, des tableaux Ne pas traiter les équipements scientifiques des salles de TP et laboratoires						
Circulations très empruntées (en jaune sur les plans)	B	BH	BM					A		
Autres circulations (couloirs, sas et halls, escaliers, cabines d'ascenseur)	B	H	M					A		
Bureaux, salles de réunion, bibliothèque, ancien appartement	B	H	A	H				A		A
Cafétéria et salles de pause (5 salles)	B	BH	BA	BH	BH		BH	A		A
Salles de cours (dont 2 amphithéâtres et une salle de visio conférence immersive) Pas de dépoussiérage du mobilier pour les salles de TP d'optique (RDC du bât. N)	B	H	A	H				A		A
Laboratoires hors salle blanche Pas de dépoussiérage du mobilier pour les tables d'expérimentation	B	H	A	H				A		A
Laboratoires salle blanche	B	BH	A	BH				A		A
Sanitaires (25 blocs, en bleu sur les plans)	TB	Q	BH		Q	BH		A		A
Salle de sport avec vestiaire/douches	B	H	M			H		A		A
Locaux techniques (ateliers, locaux techniques informatiques, stockage)	M	H	A	H				A		A
25 portes vitrées extérieures ou de sas	B							H		
Vitrages intérieurs du poste de travail de l'hôtesse d'accueil	TB							H		
7 tableaux d'affichage vitrés	B								S	
Vitrages extérieurs + vitrage intérieurs salle blanche + vitrage intérieur du laboratoire de langues + vitrage intérieur scolarité + oculus	B								A	
Patios, cours, parking du bât. 1 et abords immédiats des bâtiments	M	H (uniquement ramassage des détrituts et vidage des cendriers et corbeilles)								
Parking couvert du bât. 2	M	H (uniquement ramassage des détrituts et vidage des cendriers et corbeilles)	S (aspiration)							

- (1) A faire en respectant le tri sélectif. Bacs à compost présents dans les bât. 1 et 3
- (2) 250 bouches de VMC comptabilisées sur le site. Lavage de la face apparente uniquement.

Définition, en fonction des espaces ou équipements concernés, du niveau de qualité attendu :  
M = niveau moyen, B = bon niveau, TB = très bon niveau

Signification des abréviations concernant la périodicité :  
Q = quotidien, BH = bi-hebdomadaire, H = hebdomadaire, BM = bi-mensuel, M = mensuel, S = semestriel, A = annuel.



## ANNEXE 2

Localisation sur plans des différentes fréquences de  
nettoyage



# ENSSAT

## LANNION

centre-ville

Bât. 1

Espace poubelles

Composteur

Composteur

Espace poubelles

Bât. 2

Bât. 3

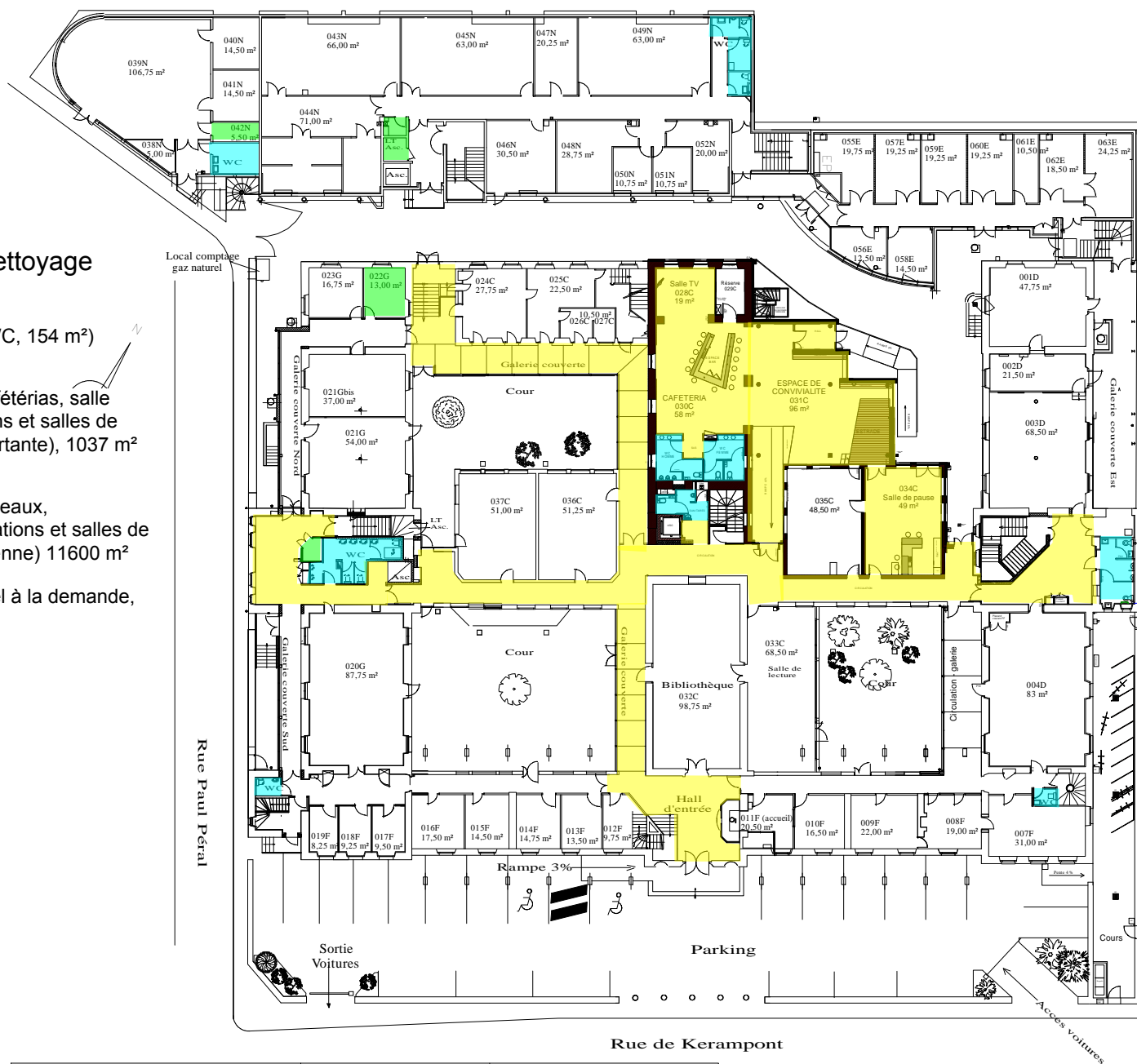
RU

Non concerné par  
l'appel d'offre

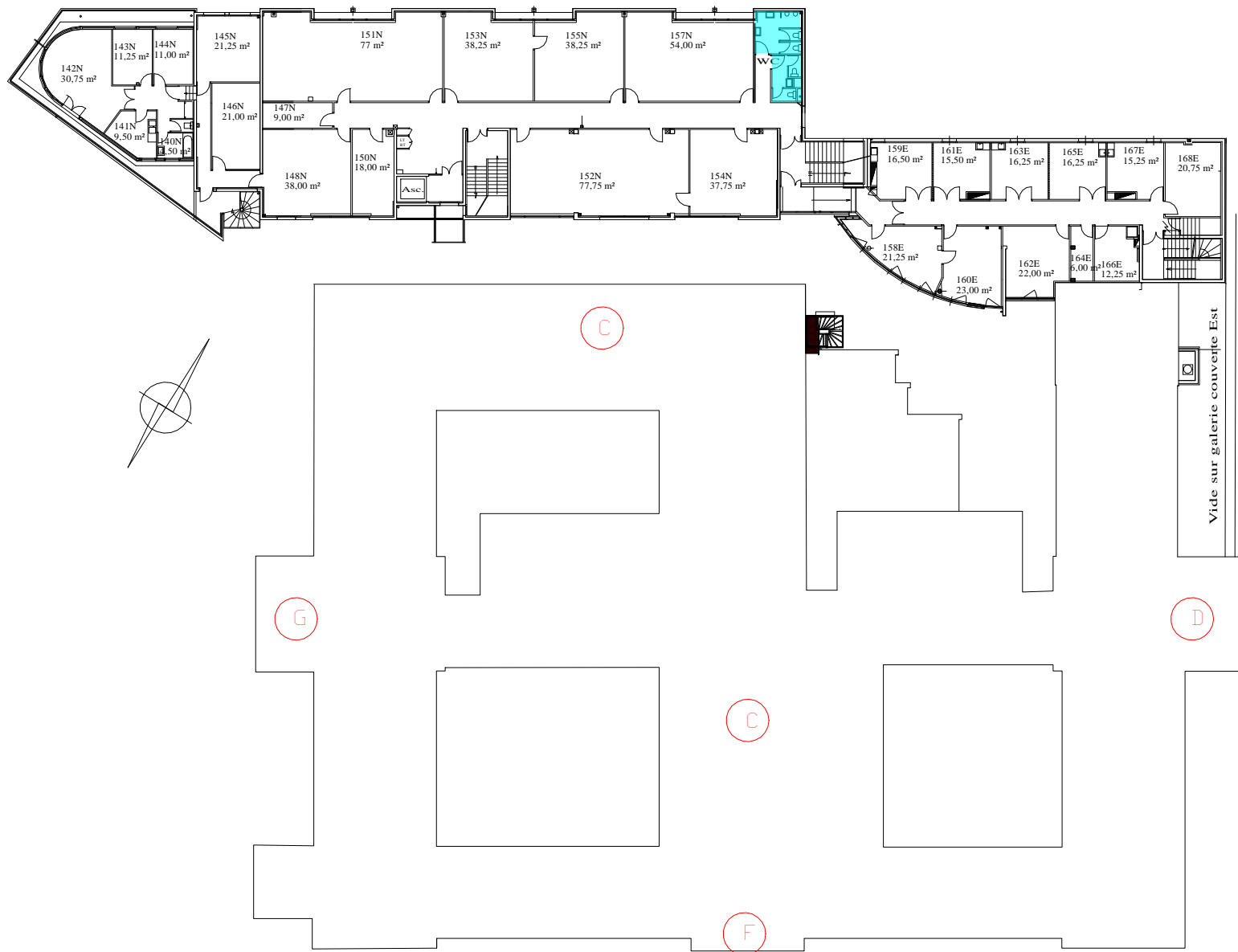


## Fréquences de nettoyage

- Quotidienne (25 WC, 154 m<sup>2</sup>)
- 2 fois/semaine (cafétérias, salle blanche, circulations et salles de fréquentation importante), 1037 m<sup>2</sup>
- 1 fois/semaine (bureaux, laboratoires, circulations et salles de fréquentation moyenne) 11600 m<sup>2</sup>
- Nettoyage ponctuel à la demande, 177 m<sup>2</sup>

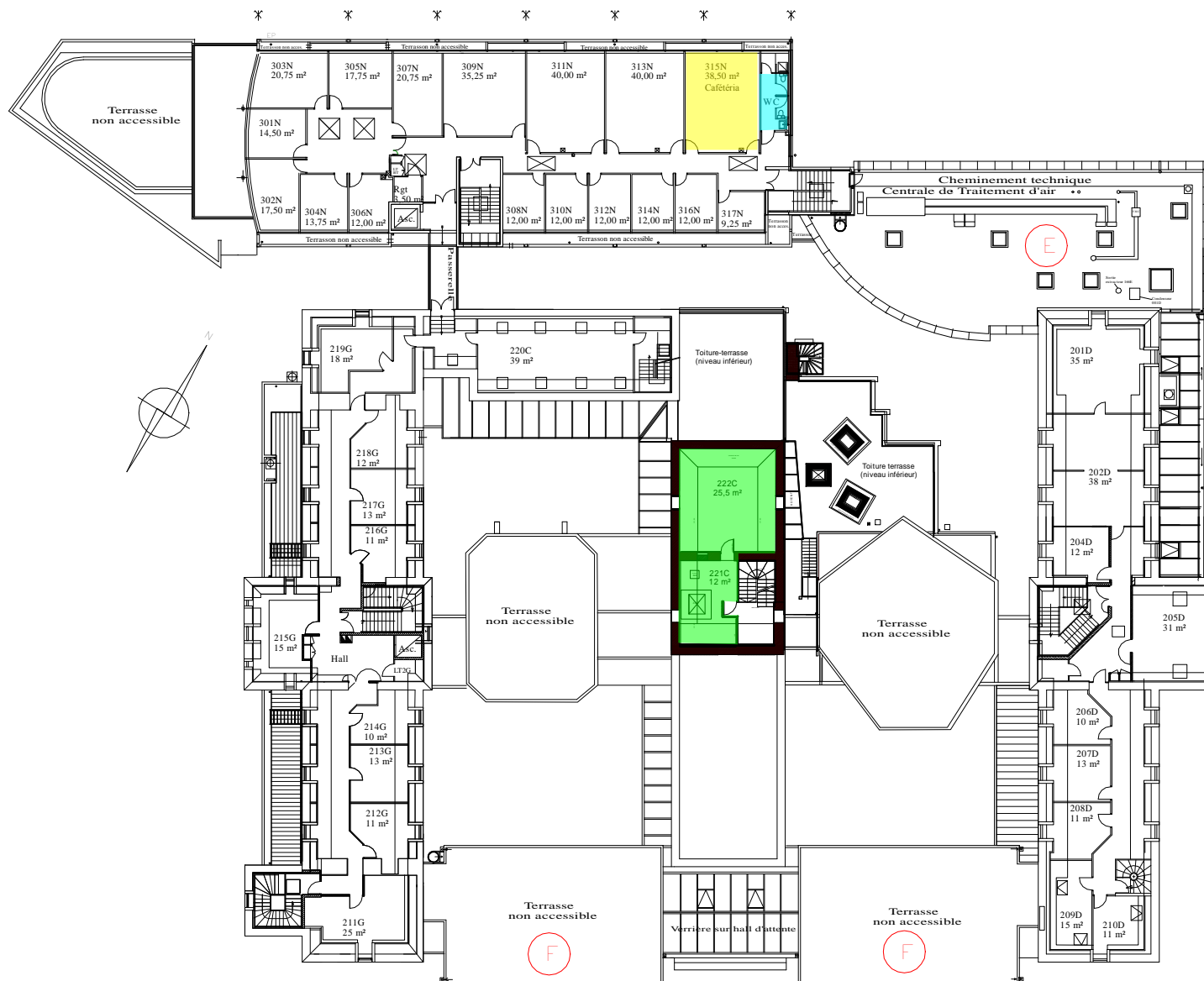


<b>E.N.S.S.A.T</b>	<b>RDC</b>	<b>10 m</b>
<b>Bâtiment 1 : rue de Kérampont</b>		
<b>Ailes C-D-E-F-G-N</b>		
S.C.P. d'Architecture M. ROHNER - P. DELVAUX 15, rue de KERAMPONT, 2300 LANNION		



<b>E.N.S.S.A.T</b>	<b>1/2 niveau</b>	<b>10 m</b>
<b>Bâtiment 1 : rue de Kérampont</b>		
<b>Ailes C-D-E-F-G-N</b>		
S.C.P. d'Architecture M. ROHNER - P. DELVAUX 15, rue de KERAMPONT, 2300 LANNION		





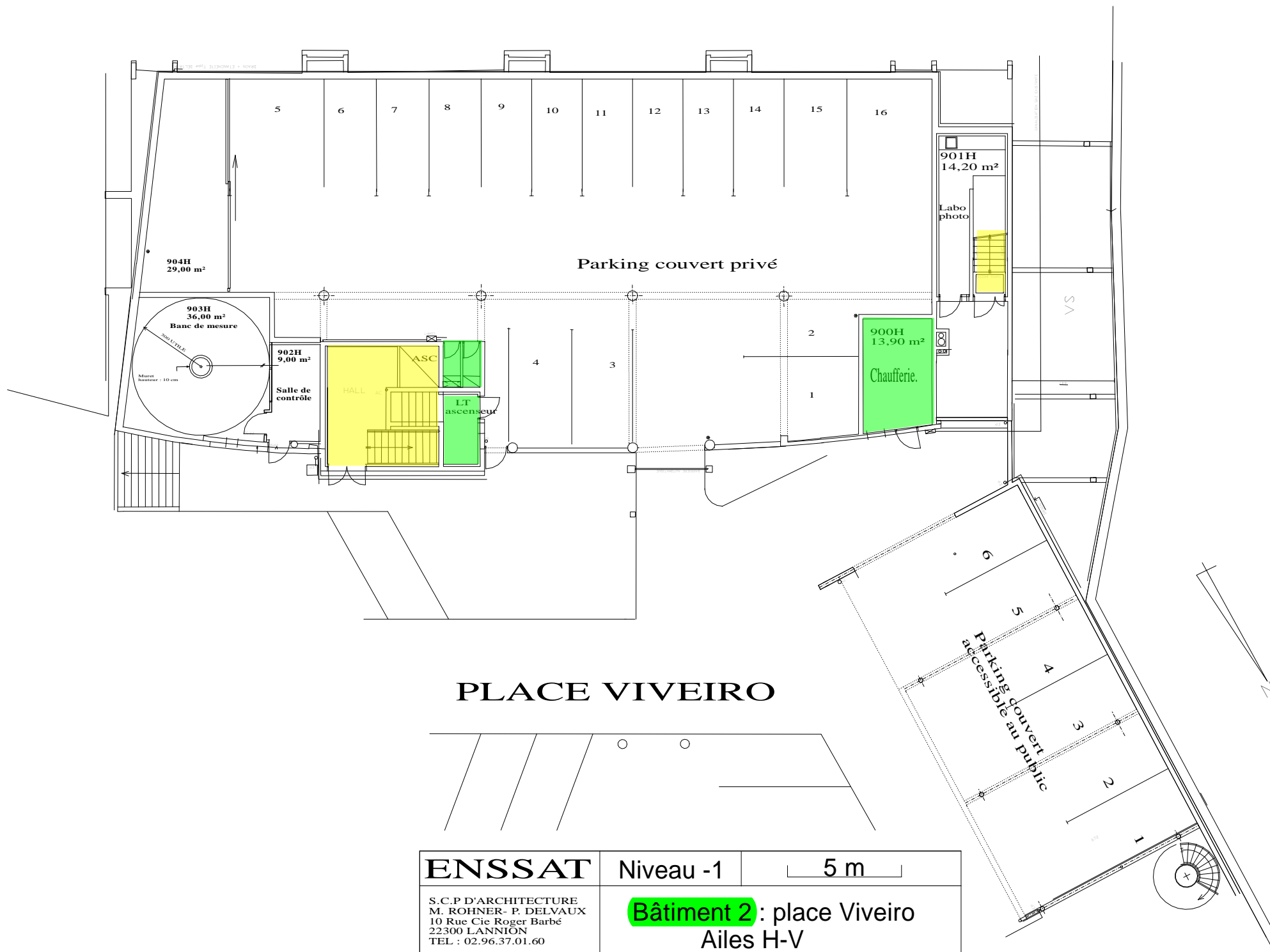
**E.N.S.S.A.T**

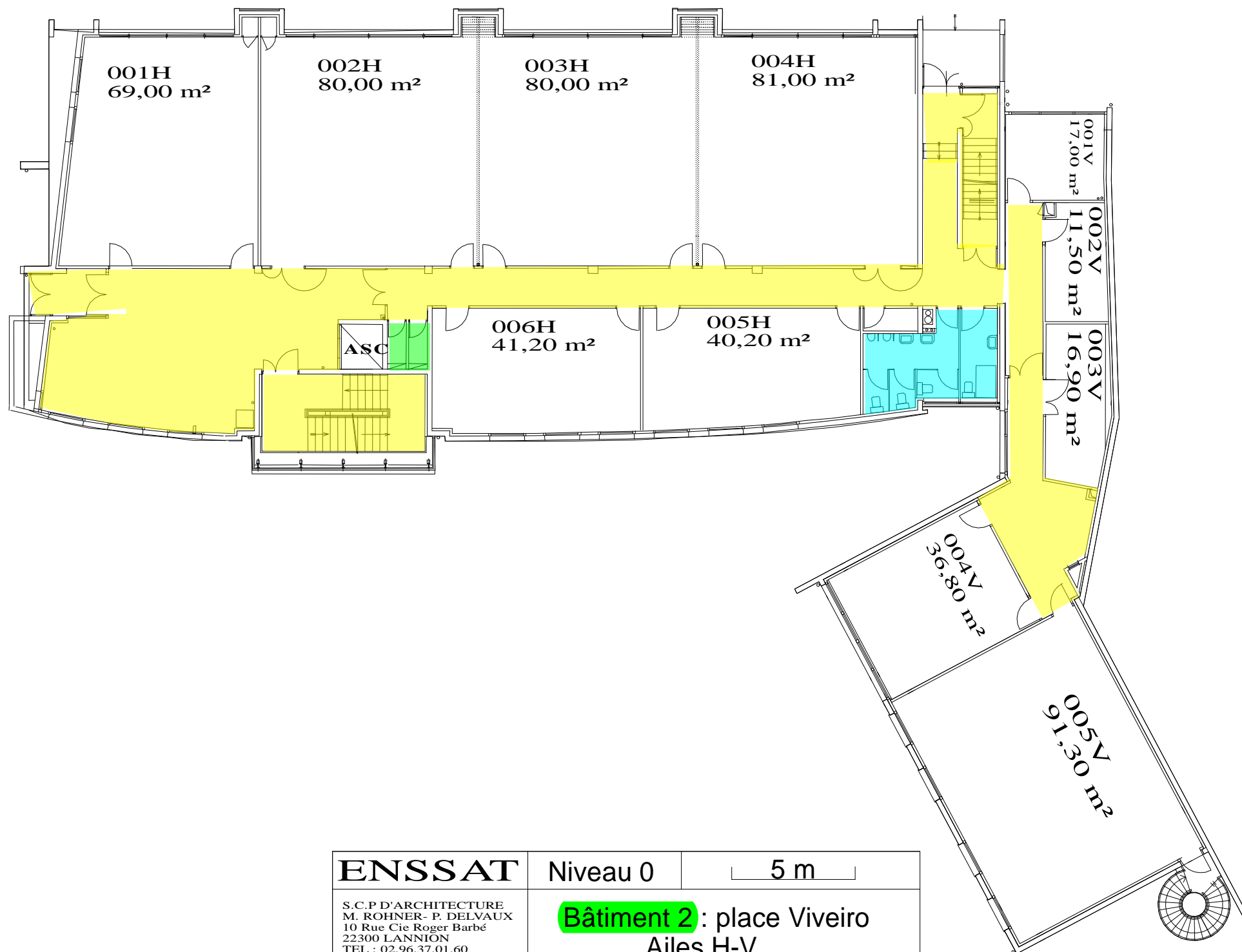
**Etage 2**

**10 m**

**Bâtiment 1 : rue de Kérampont**  
**Ailes C-D-E-F-G-N**

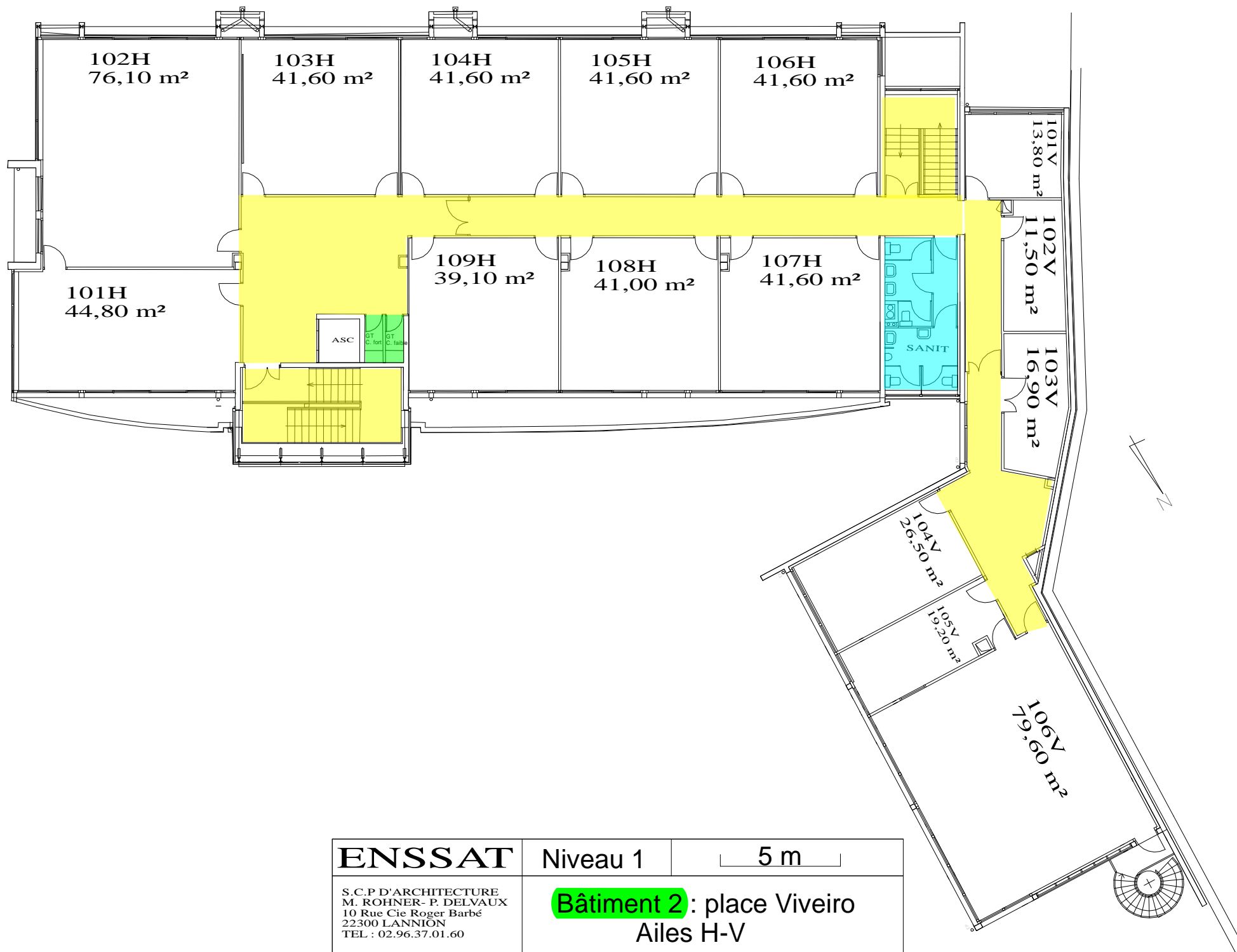
S.C.P. d'Architecture M. ROHNER - P. DELVAUX  
 15, rue de KERAMPONT, 2300 LANNION





ENSSAT	Niveau 0	5 m
S.C.P.D'ARCHITECTURE M. ROHNER- P. DELVAUX 10 Rue Cie Roger Barbé 22300 LANNION TEL : 02.96.37.01.60		
<b>Bâtiment 2</b> : place Viveiro Ailes H-V		





<b>ENSSAT</b>	Niveau 1	5 m
S.C.P D'ARCHITECTURE M. ROHNER- P. DELVAUX 10 Rue Cie Roger Barbé 22300 LANNION TEL : 02.96.37.01.60	<b>Bâtiment 2</b> : place Viveiro Ailes H-V	



ENSSAT

Etage 1

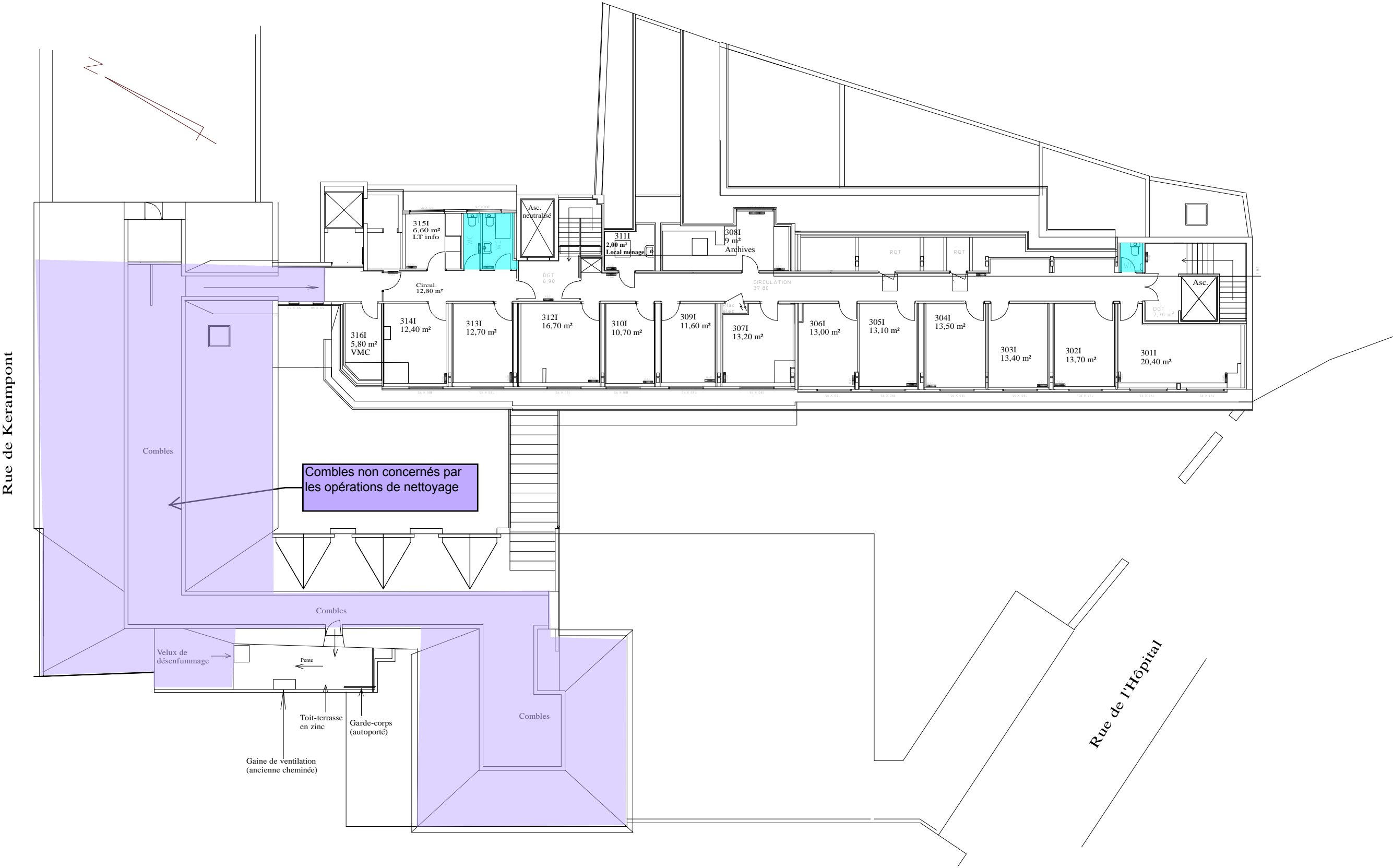
5 m

S.C.P D'ARCHITECTURE  
M. ROHNER- P. DELVAUX  
10, Rue Compagnie Roger Barbé  
22301 LANNION  
TEL : 02.96.37.01.60

Bâtiment 3 : rue de l'Hôpital  
Ailes I-J-K-L



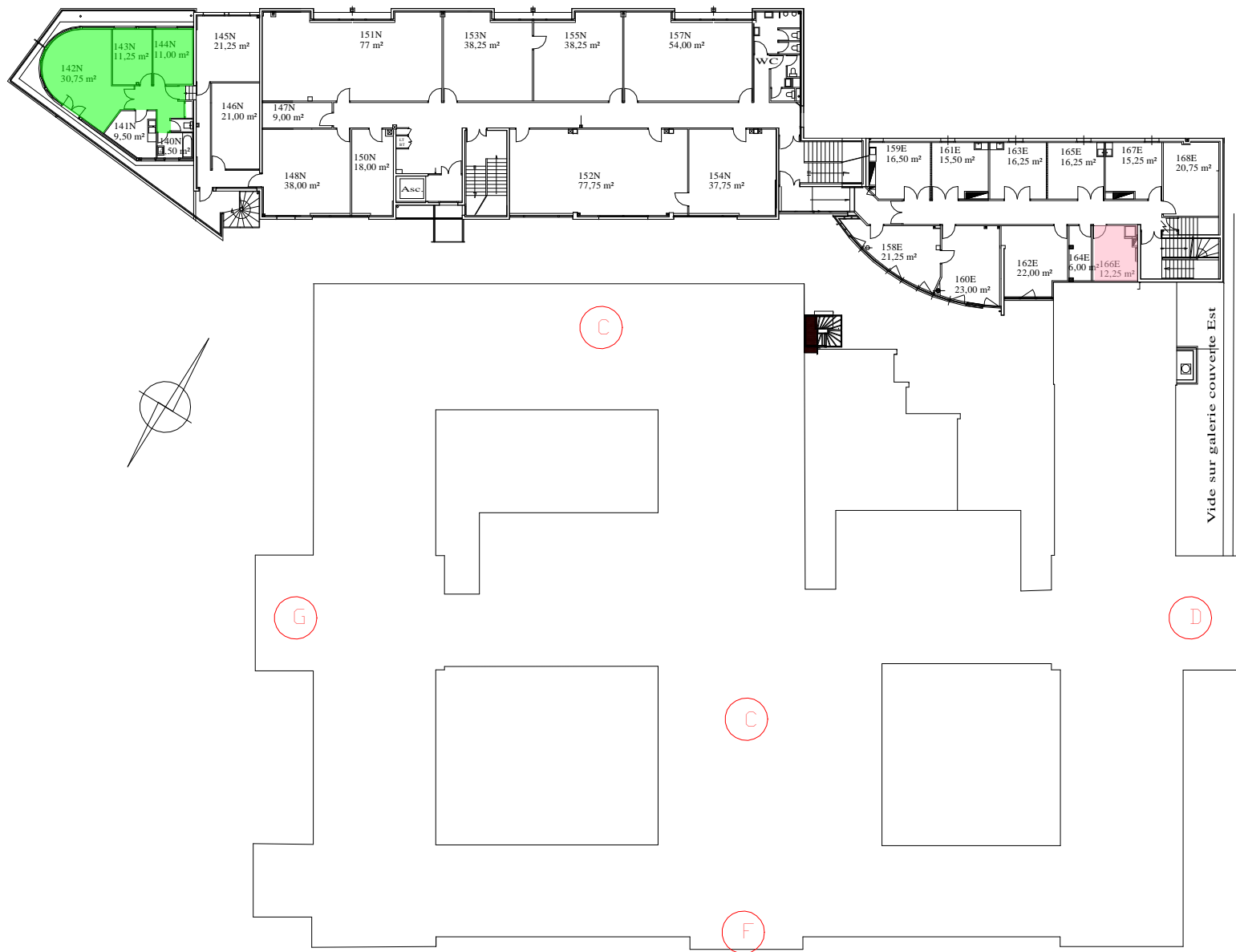




## ANNEXE 3

Localisation sur plans des différents revêtements de sols





<b>E.N.S.S.A.T</b>	<b>1/2 niveau</b>	<b>10 m</b>
<b>Bâtiment 1 : rue de Kérampont</b>		
<b>Ailes C-D-E-F-G-N</b>		
S.C.P. d'Architecture M. ROHNER - P. DELVAUX 15, rue de KERAMPONT, 2300 LANNION		

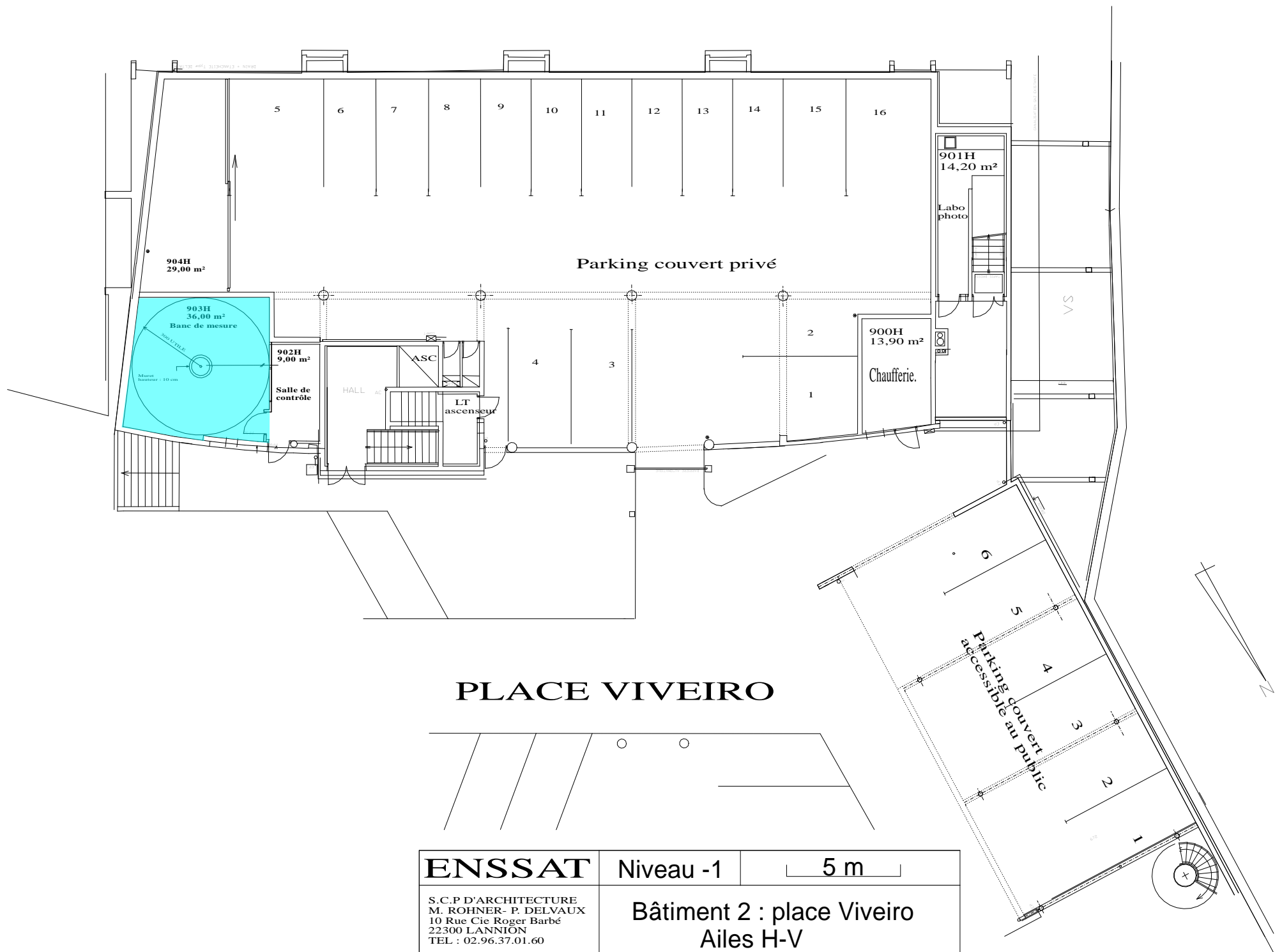


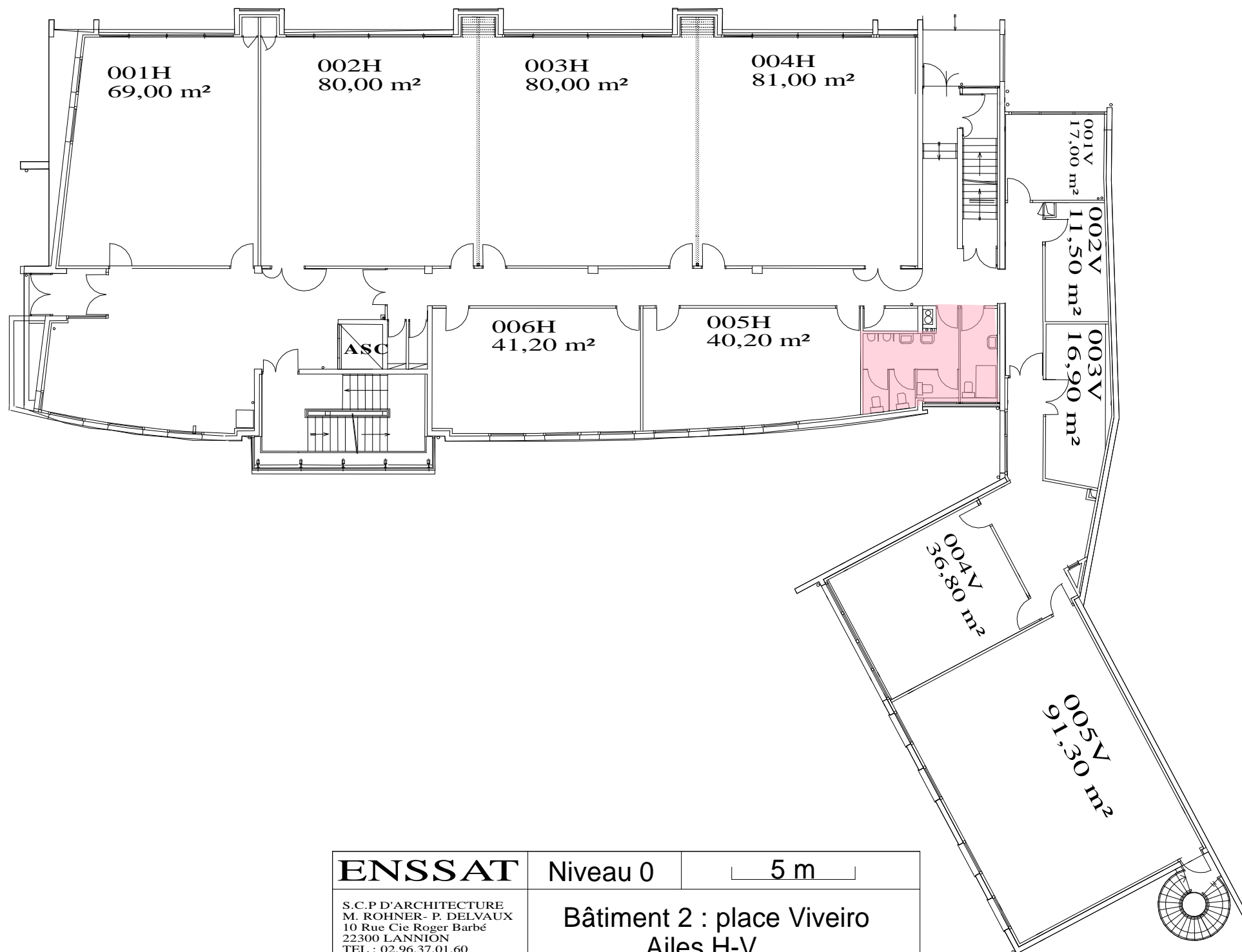


<b>E.N.S.S.A.T</b>	<b>Etage 1</b>	<b>10 m</b>
<b>Bâtiment 1 : rue de Kérampont</b>		
<b>Ailes C-D-E-F-G-N</b>		
S.C.P. d'Architecture M. ROHNER - P. DELVAUX 15, rue de KERAMPONT, 2300 LANNION		

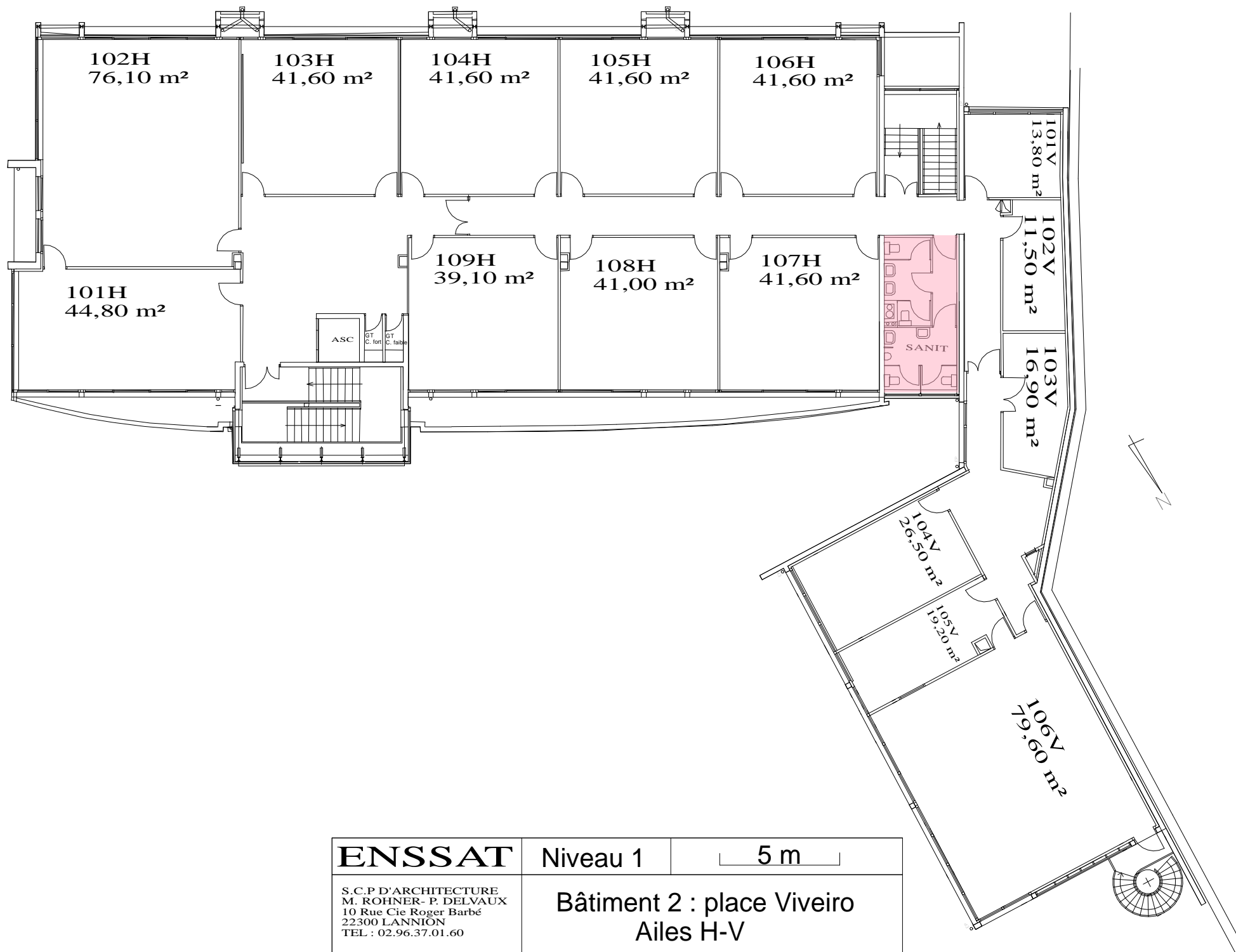


<b>E.N.S.S.A.T</b>	<b>Etage 2</b>	<b>10 m</b>
<b>Bâtiment 1 : rue de Kérampont</b>		
<b>Ailes C-D-E-F-G-N</b>		
S.C.P. d'Architecture M. ROHNER - P. DELVAUX 15, rue de KERAMPONT, 2300 LANNION		





<b>ENSSAT</b>	Niveau 0	5 m
S.C.P.D'ARCHITECTURE M. ROHNER- P. DELVAUX 10 Rue Cie Roger Barbé 22300 LANNION TEL : 02.96.37.01.60	Bâtiment 2 : place Viveiro Ailes H-V	



<b>ENSSAT</b>	Niveau 1	5 m
S.C.P D'ARCHITECTURE M. ROHNER- P. DELVAUX 10 Rue Cie Roger Barbé 22300 LANNION TEL : 02.96.37.01.60	<b>Bâtiment 2 : place Viveiro</b> <b>Ailes H-V</b>	



ENSSAT

Etage 1

5 m

S.C.P D'ARCHITECTURE  
M. ROHNER- P. DELVAUX  
10, Rue Compagnie Roger Barbé  
22301 LANNION  
TEL : 02.96.37.01.60

Bâtiment 3 : rue de l'Hôpital  
Ailes I-J-K-L



ENSSAT

Etage 2

5 m

S.C.P.D'ARCHITECTURE  
M. ROHNER- P. DELVAUX  
10, Rue Compagnie Roger Barbé  
22301 LANNION  
TEL : 02.96.37.01.60

Bâtiment 3 : rue de l'Hôpital  
Ailes I-J-K-L





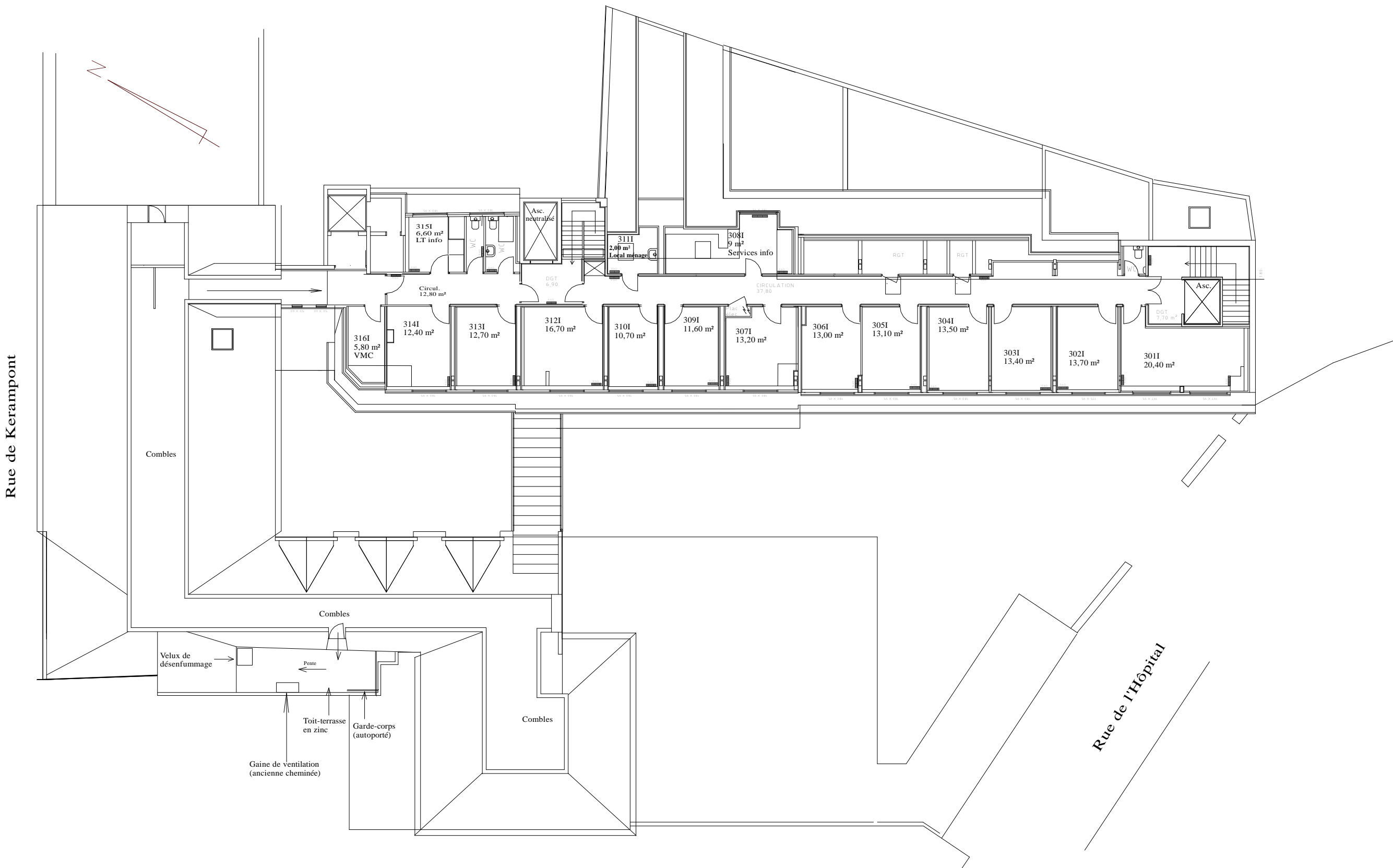
ENSSAT

Etage 3

5 m

S.C.P D'ARCHITECTURE  
M. ROHNER- P. DELVAUX  
10, Rue Compagnie Roger Barbé  
22301 LANNION  
TEL : 02.96.37.01.60

Bâtiment 3 : rue de l'Hôpital  
Ailes I-J-K-L



## ANNEXE 4

### Attestation de visite

Je soussigné ....., représentant l'Enssat, certifie que, dans le cadre de la consultation pour le marché de nettoyage des locaux de l'ENSSAT,

l'entreprise .....

représentée par .....

s'est rendue sur le site le .....

afin de visiter les lieux où doivent s'exécuter les prestations.

Fait à Lannion, le .....

Signature du représentant  
de l'entreprise

Signature de représentant de l'Enssat